

BORRFRI lämpar sig endast för montering på släta bärkraftiga underlag som kakel, klinker, glas och metall (ej plastmatta/våtrumstapet).
OBS! Passar endast INRs duschprofiler i aluminium.

SV

Säkerhetsinformation

Hudkontakt med limmet är för de flesta ofarligt. Tvätta händer och hud under rinnande vatten med tvål.

Vid ögonkontakt skall man spola ögonen i flera minuter, därefter håll ögonlock öppet och uppsök läkare. Om man råkar svälja bör läkare kontaktas omgående. Härdade limrester kan kastas i hushållssoporna. Säkerhetsdatablad finns på hemsidan.

Förvaring

Lagras frostfritt.

Innehåll

13 gram lim
6 st limplattor
(3 st / väggprofil)
6 st muttrar + brickor
3 ml rengörings- och acceleratorspray
1 st puts kudde

BOREFRI/BORRFRI egner sig/seg kun til montering på glatte bæredygtige overflader/overflater med god bæreevne som f.eks. klinker, fliser, glas og metal (ikke plasttæppe/vinyltapet).

DA/NO

BEMÆRK! Passer kun til INRs brusevægprofiler/dusjprofiler i aluminium.

Sikkerhedsanvisninger

Hudkontakt med limmet/limet er for de fleste ufarligt. Vask med rindende/rennende vand/vann og sæbe/såpe. Ved øjenkontakt/øyekontakt skylles/skylt øjnene i flere minutter, hold derefter øjenlågene/øyelokkene åbne/åpne og opsøg læge. Ved indtagelse/svelgning kontaktes læge/lege umiddelbart for rådgivning. Herdede limrester kan bortkastes/kastes med husholdningssaffald. Sikkerhedsdata er tilgængelige på hjemmesiden.

Opbevaring/lagring

Opbevares frostfrit.

Indhold/innhold

13 gram lim
6 stk limeplader/limplater
(3 stk / vægprofil/vægprofil)
6 st møtrikker/muttere + skiver
3 ml rengøring- og acceleratorspray
1 stk polerpad/poleringspad

BORRFRI gör det möjligt att på ett tryggt sätt limma upp duschväggar från hela INRs duschväggserie LINC.

Du slipper ta hänsyn till bakomliggande material och placering av vattenrör, elkablar, plåt- eller träreglar.

Du slipper också riskera att hårda kakelplattor spricker vid borrning. Därför är limning en mer trygg och flexibel monteringsmetod.

Med önskan om många sköna duschstunder! INR

BOREFRI/BORRFRI gjør det mulig at lå lime bruseafsikærmninger/dusjvegger op, fra hele LINC-serien.

Du slipper for/trenger ikke å at skulle tage hensyn til bagved/bakenfor liggende materiale og placering/ plassering af vandrør/vannrør, elkabler, metal- eller træforstærkninger/spikerslag. Du slipper/lunngår også for at risikere at hårde fliser eller klinker springer/ sprekker ved boring. Derfor er limning en mere tryk/ sikker og fleksiblel monteringsmetode.

Med ønske om mange smukke/vakre bruseøjeblikke/ dusjøeblikke! INR

SV INR Sverige AB
Kosterögatan 15
SE-211 24 Malmö
Tel +46 (0) 40 670 15 30
Fax +46 (0) 40 670 15 40
info@inr.se
www.inr.se

NO INR Norge A/S
Ollebukta 4
3126 Tønsberg
Tel +47 3333 0200
Fax +47 3333 3534
www.inr-as.no
info@inr-as.no

DA Royal Scandinavian A/S
Marienlunds Alle 4
DK-7430 Ikast
Tel +45 8686 2244
Fax +45 8686 2427
royal@royal.as
www.inr.dk

Se monteringsfilmen
Se montagefilmen



BORRFRI

Montering av
LINC duschväggar

Montage af
LINC brusvægge

Montering av
LINC dusjvegger

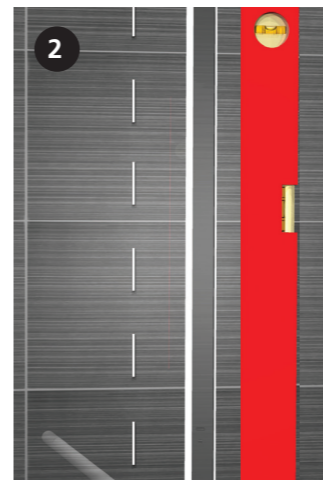
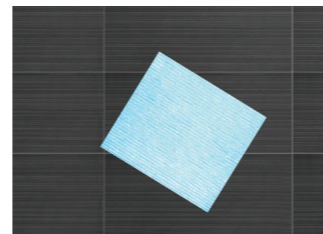
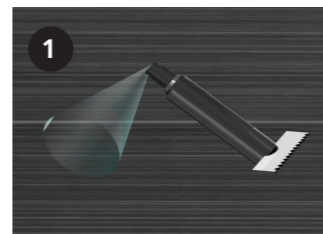




Förberedelser & Rengöring

SV

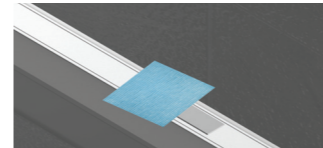
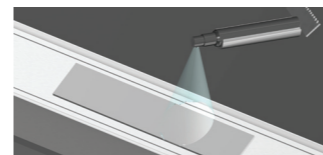
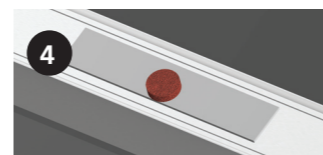
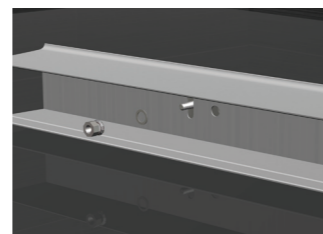
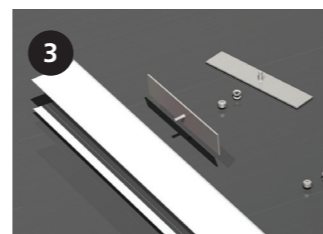
- 1 Börja med att rengöra väggens fästytor genom att spraya rengöringsvätskan på ytorna och torka torrt med en ren trasa.
- 2 Märk ut på väggen var skenan ska placeras.
- 3 Montera 3 stycken limplattor på varje profil med hjälp av medföljande brickor och muttrar. Centrera brickorna i det ovala hålet.
- 4 Rugga upp limplattornas fästytor med putskudden och spraya dem med rengöringsvätskan. Torka därefter med en ren trasa.



Forberedelse & Rengøring

DA/NO

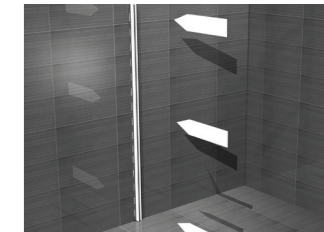
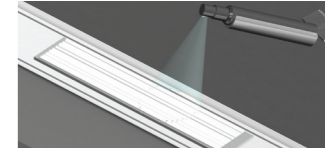
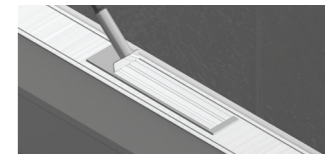
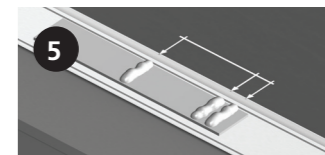
- 1 Start med at rense montageoverfladerne/montageoverflaterne ved at sprøjte rengøringsmiddel på overfladerne og tørre med en ren klud/klut.
- 2 Markér/merk på væggen hvor skinnen skal placeres/plasseres.
- 3 Saml/monter tre stykker limplader/limplater til hver profil ved hjælp/hjælp af de medfølgende skiver og møtrikker/muttere. Centrér/sentr skiverne i det ovale hul.
- 4 Ru/rubb limpladernes/limplatenes monteringsoverflader/monteringsoverflater med polerpad/poleringspad og sprøjt/spray dem med rengøringsvæsken. Tør/tørk efter/deretter med en ren klud/klut.



Limning & Montering

SV

- 5 Lagg lim på plattorna och fördela det med spackeln. Spraya därefter 2 gånger på limmet med rengöringsvätskan.
- 6 Tryck fast profilen på väggen och se till att den följer dina markeringar. Lossa muttrarna något och tryck till.
OBS! Det är viktigt att kontrollera att samtliga plattor har kontakt med väggen.
- 7 Låt härda i 2 timmar!
- 8 Kontrollera att skenan sitter i lod och spänn sedan muttrarna. Montera därefter duschglaset i profilen. Ev. limrester avlägsnas mekaniskt efter det härdat.



Limning & Montage

DA/NO

- 5 Placer/legg lim på pladerne/platene og spred/trekk det ud/utover med spartelen/sparkelen. Spray derefter/deretter 2 gange på limen/limet med rengøringsvæsken.
- 6 Skub/trykk fast profilen på væggen/veggen og sørg for at den følger dine markeringer. Løsn/løsn møtrikkerne/mutrene lidt/lidt og tryk/tryk til. **BEMÆRK! Det er vigtigt at/å kontrollere, at alle plader/plater er i kontakt med væggen/veggen.**
- 7 Lad hærde/la herde i 2 timer!
- 8 Sørg for/pass på, at skinnen er i lod/lodd og stram derefter/deretter møtrikkerne/mutrene. Derefter/deretter installeres/monteres bruseglasset/dusjveggen i profilen. Evt. limrester fjernes mekanisk efter/etter det er hærde/herdet.

